



考站	考试内容	考试时间	考试分值	考试形式
第一站	心肺听诊、影像诊断、心电图诊断、医学人文素养	40分钟	60分	机考
	病史采集、病例分析			计算机呈现 答题纸作答
第二站	体格检查	15分钟	20分	操作
第三站	基本操作	10分钟	20分	操作

第一站 机考

1.男，70岁。既往有冠心病病史20余年。心悸、气短5天，平卧时呼吸困难。请指出心尖部听到的心音性质。

- A: 舒张早期奔马律
- B: 连续性机器样杂音
- C: 收缩期吹风样杂音
- D: 舒张期隆隆样杂音

(见附件)

2.男，22岁。3周前患“肺炎”，症状消失后复查。在前胸部听诊可闻及：

- A: 干啰音
- B: 支气管肺泡呼吸音
- C: 肺泡呼吸音
- D: 支气管呼吸音

(见附件)

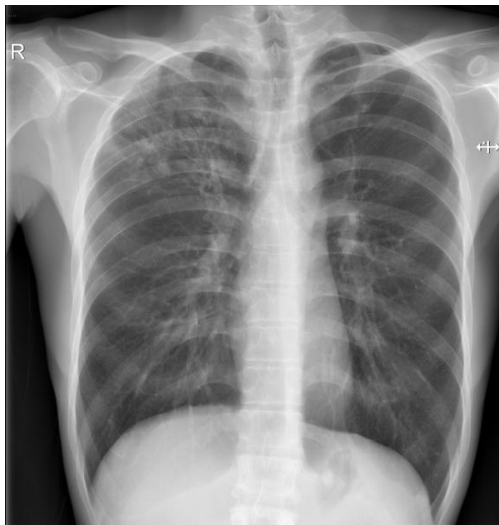
3. 题目：女，62岁。黑便1周。结合X线片，此诊断为

- A.直肠癌
- B.乙状结肠癌
- C.降结肠癌
- D.横结肠癌



4.题目： 男，36 岁。胸背部疼痛 1 周，咳嗽 3 天。结合 X 线片，此诊断为

- A.正常胸片
- B.肺炎
- C.肺结核
- D.气胸



5.题目： 男，21 岁。突发上腹痛半天。

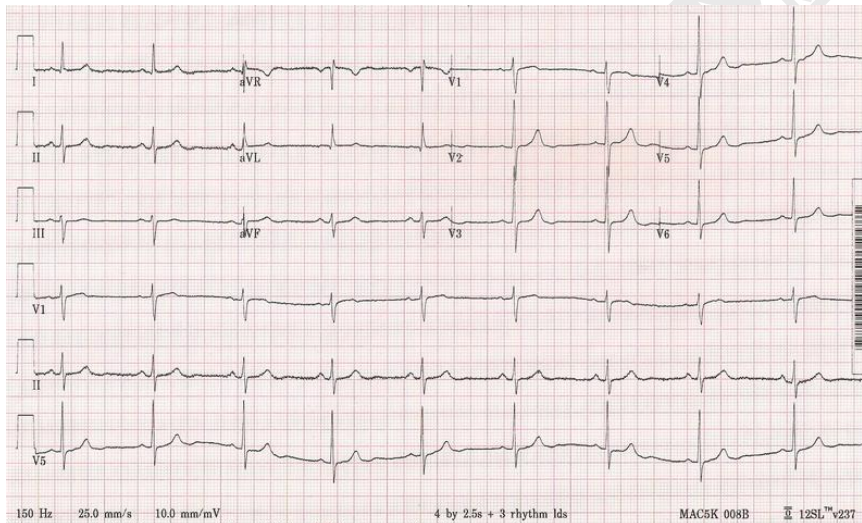
结合 X 线片，此诊断为

- A.正常腹平片
- B.消化道穿孔
- C.肠梗阻
- D.肾结石



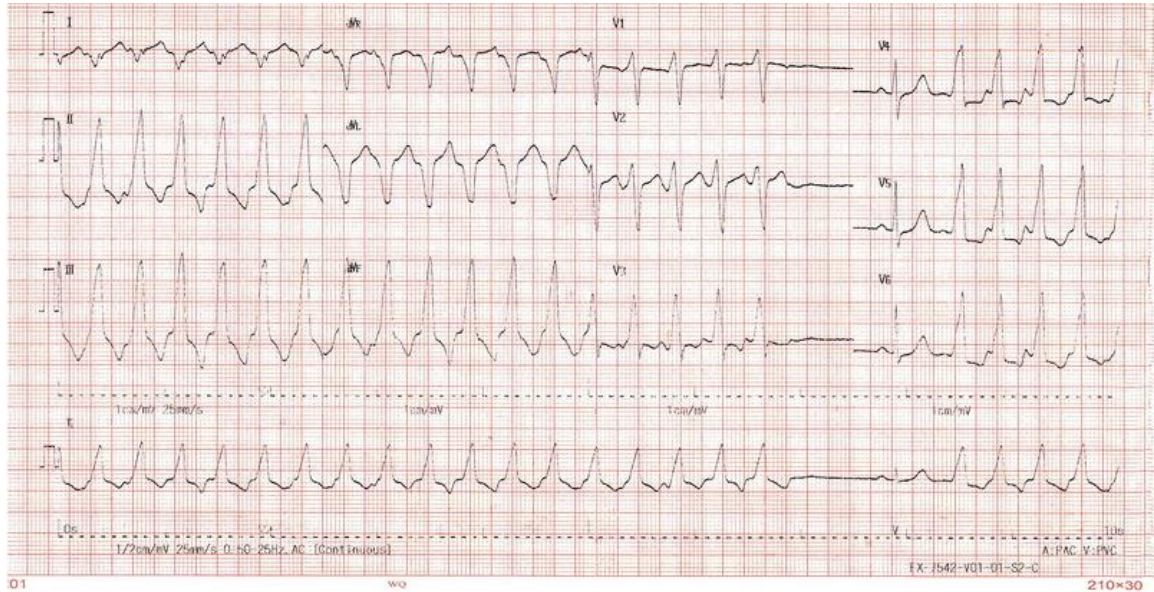
6.题目： 男，56 岁。无不适。最可能的心电图诊断是

- A. 三度房室传导阻滞
- B. 窦性心动过缓
- C. 正常心电图
- D. 心房颤动



7.题目： 男，63 岁。心悸伴头晕半小时。最可能的心电图诊断是

- A. 阵发性室上性心动过速
- B. 室性心动过速
- C. 窦性心动过速
- D. 急性心肌梗死



8.题号：真题 912

题目： 请观看短片后作答。

- A：耐心说明这些检查的必要性。
- B：由家属决定要检查哪些项目。
- C：病人可以选择做几项检查。
- D：一定要做胸部 x 线片和各种化验。

病史采集

简要病史:女性，55 岁，双下肢水肿 6 个月，心悸 6 小时急诊就诊

要求:你作为住院医师，请围绕以上简要病史，将应该询问的患者现病史及相关病史的内容写在答题纸上

考试时间:11 分

病例分析

病历摘要:男性，28 岁，发现左侧颈部淋巴结肿大 10 天，加重伴发热 3 天

患者于 10 天前无意中发现左侧颈部淋巴结肿大，呈无痛性、进行性肿大，无其他不适，能照常上班，未到医院检查。3 天前加重，并出现发热和右侧颈部淋巴结肿大，到本院就诊，测体温 38.5℃，行左侧颈部淋巴结活检，今日已出报告，收入院诊治，发病以来进食、睡眠良好，大便、小便正常，体重下降不明显，既往无结核和肝、肾疾病史，无药物过敏史，无烟酒嗜好，家族中无类似患者。

查体:T 38.6℃，P 90 次/分，R 18 次/分，BP 120/80mmHg、无皮疹和皮肤出血点，左侧颈部有手术疤痕，左侧颈部可触及 1 个肿大淋巴结，右侧颈部可触及 2 个肿大淋巴结，最大约 2cm×1.5cm 大小，均活动，无压痛，其余浅表淋巴结未触及肿大，巩膜未见黄染，咽无充血，扁桃体不大，颈软，甲状腺不大，心肺查体未见异常，腹平软，肝脾肋下未触及，移动性浊音(-)，双下肢无水肿。

实验室检查:血常规:Hb 126 g / L，WBC 8.5×10^9 / L，N 0.58，L 0.38，M 0.04，PLT 285×10^9 / L，尿常规(-)，粪常规(-)，粪隐血(-)，左侧颈部

淋巴结活检:淋巴结结构完全破坏,可见大量单一异常的大细胞,细胞免疫表型为 CD 1 9 (+)、CD 2 0 (+)、CD 2 2 (+)

要求:根据以上病例摘要,请将初步诊断、诊断依据、鉴别诊断、进一步检查与治疗原则写在答题纸上

考试时间:15 分钟

第二站 体格检查

请你对被检查者进行以下体格检查并回答问题:

体格检查考试项目:

- 1.皮肤弹性和下肢皮肤凹陷性水肿检查
- 2.胸廓扩张度(前) 检查(须报告检查结果)
- 3.脾脏触诊检查(仰卧位双手触诊)(须报告检查结果)

考试时间:13 分钟

第三站 基本操作

临床情景:张先生,36 岁,因腹痛、腹胀伴呕吐 1 天急诊入院,该患者一年前曾行阑尾切除术,经检查诊断为:粘连性肠梗阻

要求:请为患者(医学模拟人)插胃管,行胃肠减压

考试时间:11 分钟